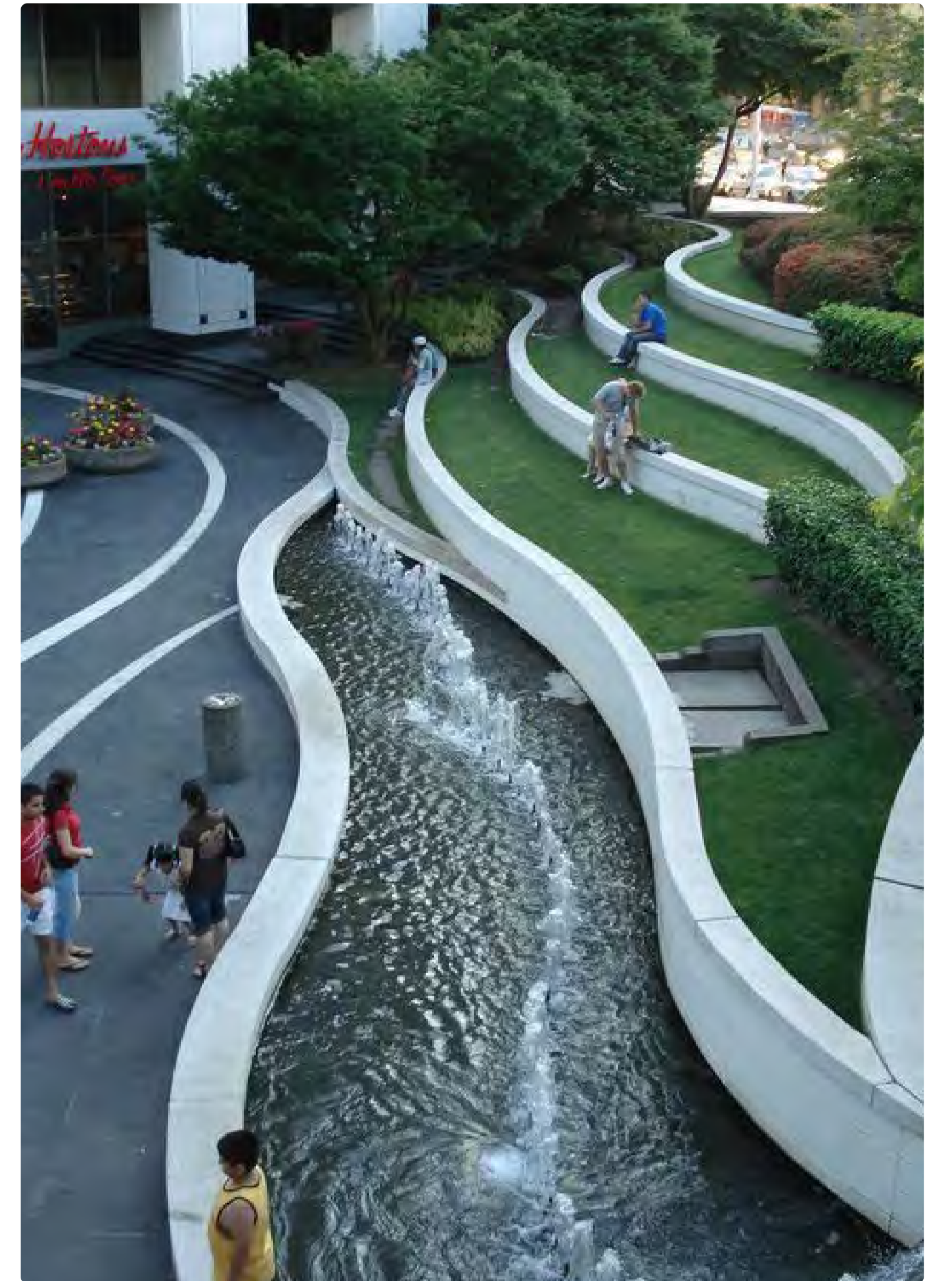
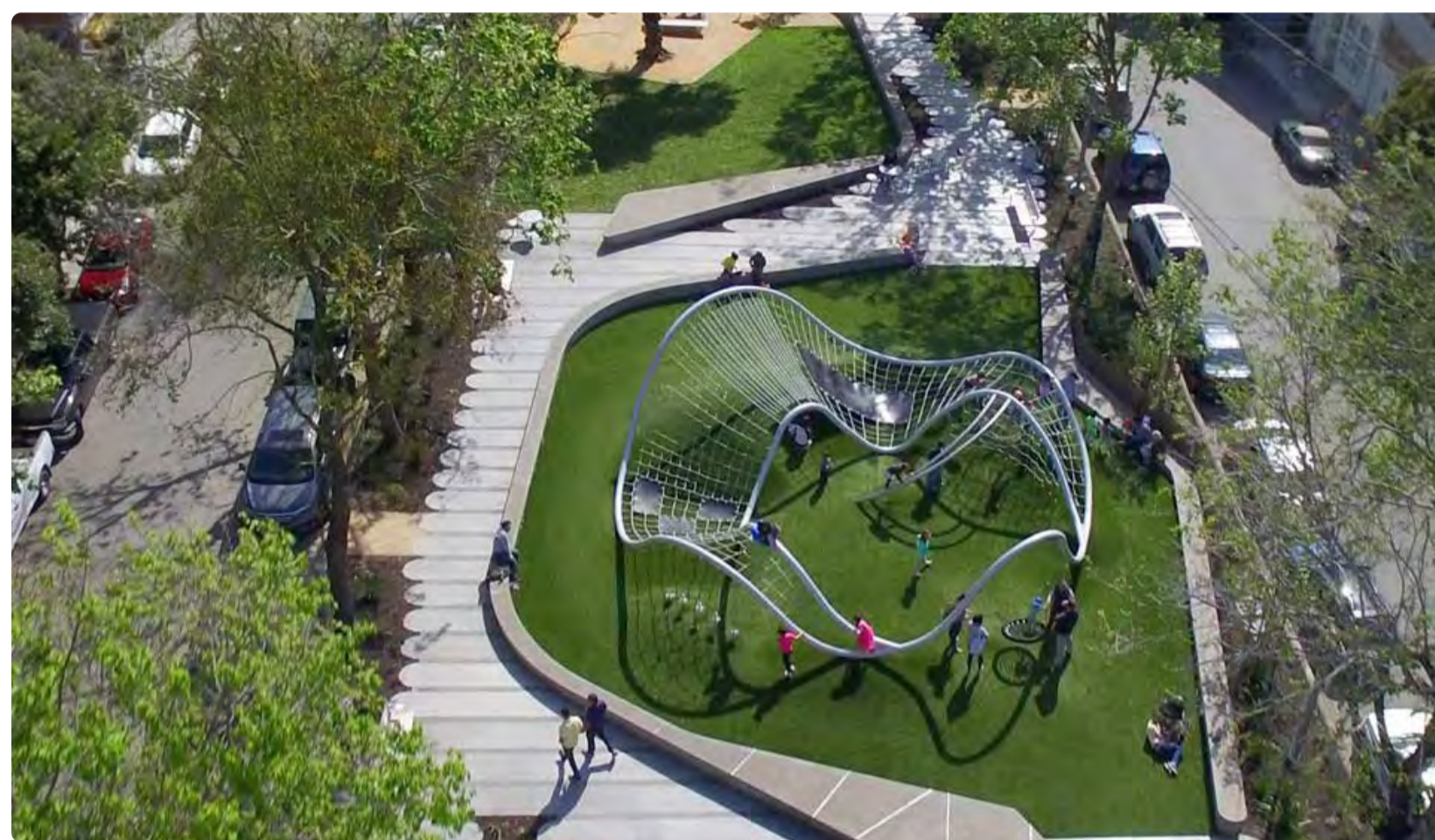


WAT IS AL IN DE PARTICIPATIE OPGEHAALD?

BEELD EN SFEER OPENBARE RUIMTE

Wat is volgens de deelnemers nodig voor een prettig park?

1. Inrichting van de openbare ruimte moet voor iedereen toegankelijk en veilig zijn
2. Groene inrichting met water is gewenst
3. Ruimte moet op meerdere manieren bruikbaar zijn voor verschillende bezoekers
4. Er moet ruimte zijn voor ontmoeten en voor spelen
5. Wandel- en fietspaden moeten duidelijk worden aangegeven, ook vanwege snelheidsverschillen



Sfeerbeelden uit participatie

BEELD EN SFEER GEBOUWEN

Hoe willen de deelnemers dat de gebouwen eruit zien?

1. Er moeten afwisselende soorten gebouwen zijn en ze moeten niet te hoog zijn
2. Stijl van de gebouwen sluit aan bij de buurt
3. Station mag duidelijk te herkennen zijn
4. Niet te modern maar vooral originele architectuur met bijpassende kleuren
5. Ruimte voor groen aan/op gebouwen
6. Bewoners maken de ruimte voor de gevel graag huiselijk met bankjes en bloempotten



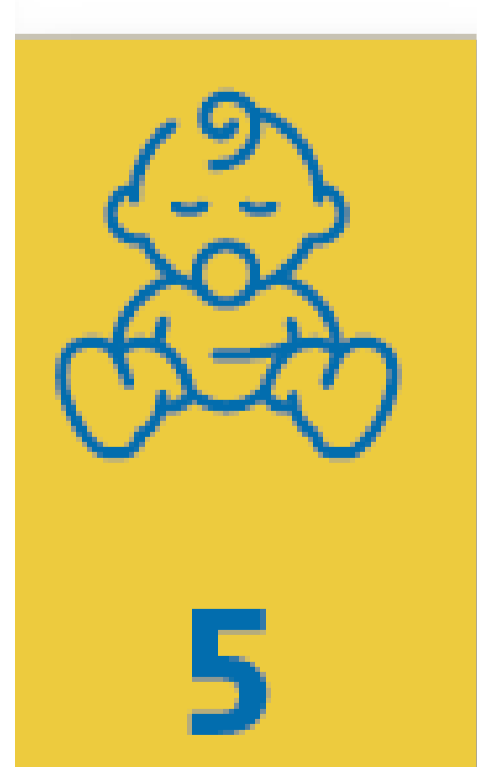
Sfeerbeelden uit participatie

UITSLAG ENQUÊTE MAATSCHAPPELIJKE VOORZIENINGEN

Totaal 21 reacties



Vrijwilligerscentrale



Kinderdagopvang



Huisartsenpraktijk

De wens is een goede verdeling van functies in de buurt, we gaan eerst in gesprek met betrokken organisaties (huisartsen en vrijwilligerscentrale) om te onderzoeken wat mogelijk is

UITSLAG ENQUÊTE AUTO TE GAST

Totaal 108 reacties

VOOR

11%

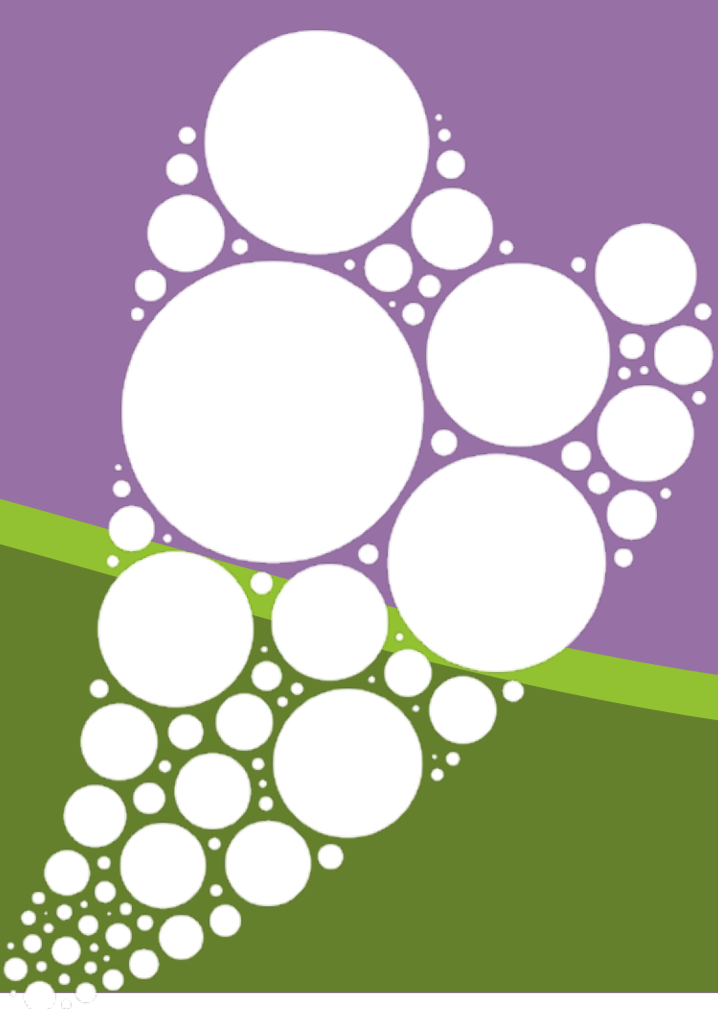
voor auto te gast verbinding
(tussen Larenseweg en de Zuiderweg)

TEGEN

89%

tegen auto te gast verbinding
(tussen Larenseweg en de Zuiderweg)

De uitkomsten van deze peiling worden meegenomen in de afweging van alle belangen die samenkomen in het stedenbouwkundig plan voor het Bruisend Hart. De gemeenteraad neemt naar verwachting medio mei 2024 een besluit over het uiteindelijke stedenbouwkundig plan.



HOE PAST HET PLAN IN DE OMGEVING?

HUIDIGE SITUATIE



FOTO'S VAN HET HUIDIGE OOSTERSPOORPLEIN EN OMGEVING



VISIE BRUISEND HART



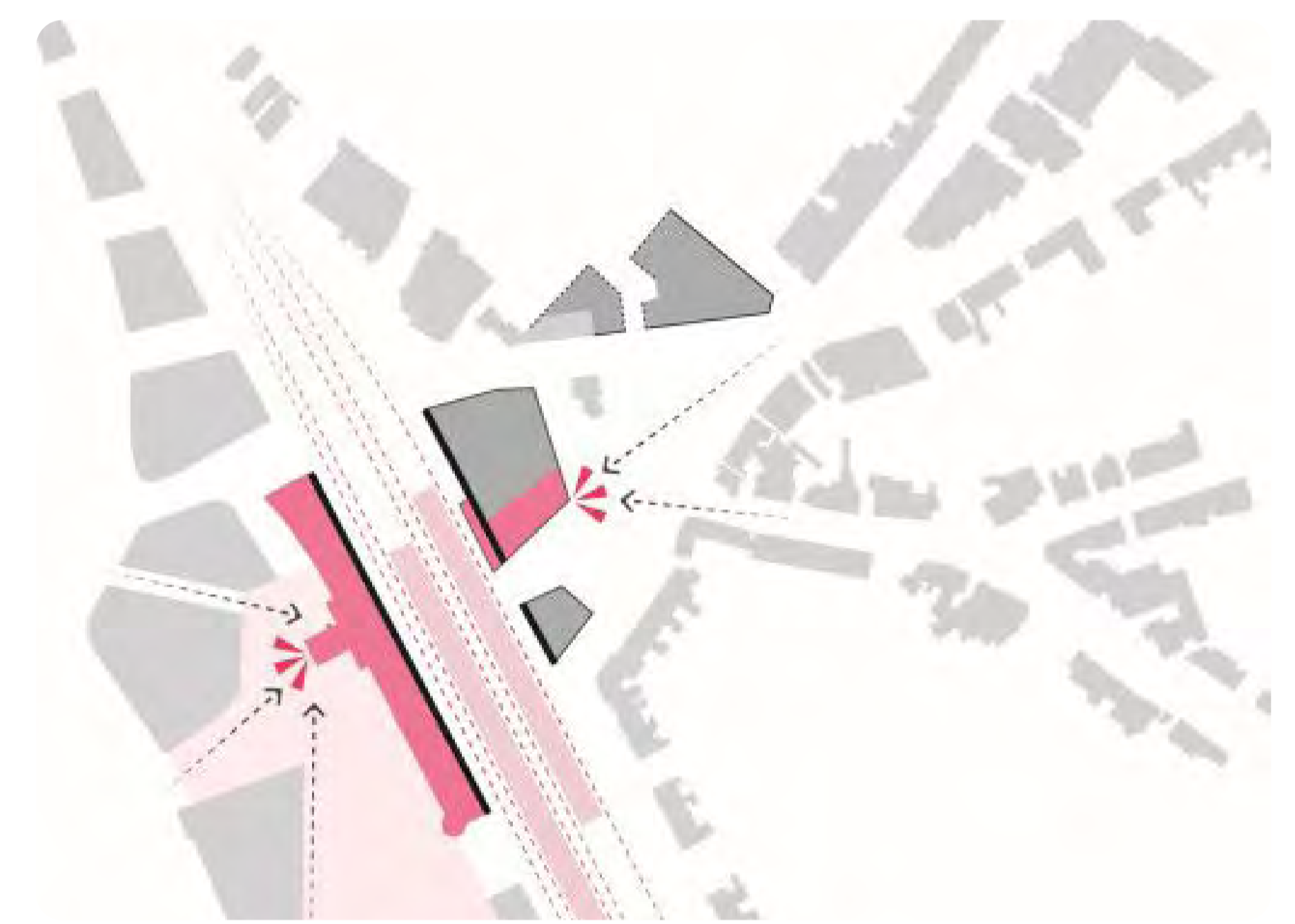
GROENE HART VAN OOST

- Rondom het groene plein komen aan de Larensweg en de Zuiderweg gebouwen met maximaal vier verdiepingen en een dorps karakter.
- Het plan wordt een onderdeel van de groene loper en verbindt zo de omliggende buurten



NIEUWE EN OUDE KARAKTERISTIEKE GEBOUWEN

- Rondom het plein zijn verschillende historische gebouwen met een functie voor de buurt. Er komen een aantal nieuwe karakteristieke openbare gebouwen samen zorgen ze voor levendigheid in het gebied.
- Het kleinere gebouw aan het spoor (de 'stadkamer') is een plek aan het station om elkaar te ontmoeten en samen te werken.



TWEEZIJDIG STATION

- De nieuwe oostelijke stationsingang wordt duidelijk herkenbaar
- Het nieuwe Oosterspoorplein blijft zichtbaar vanaf de perrons en andersom
- Aan het spoor lijken gebouwen op de nieuwe gebouwen in het stationsgebied. Gebouwen hebben voorkanten naar het spoor en de straat.



Het huidige café Dudok blijft een karakteristiek gebouw voor de buurt



De voormalige politiestation, ontworpen door Dudok aan het groene plein



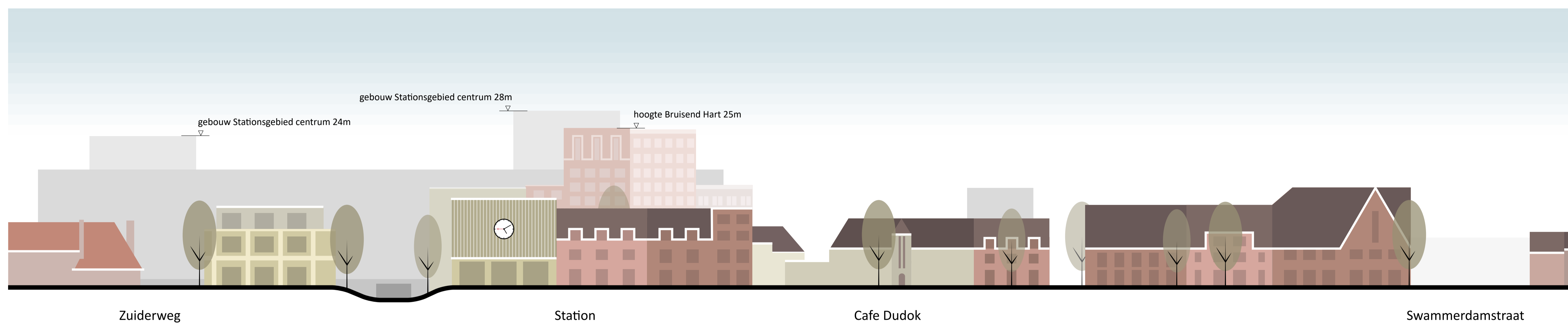
Impressie van het toekomstige stationsgebied aan de centrumzijde

WELKE ELEMENTEN UIT DE OMGEVING KOMEN TERUG?

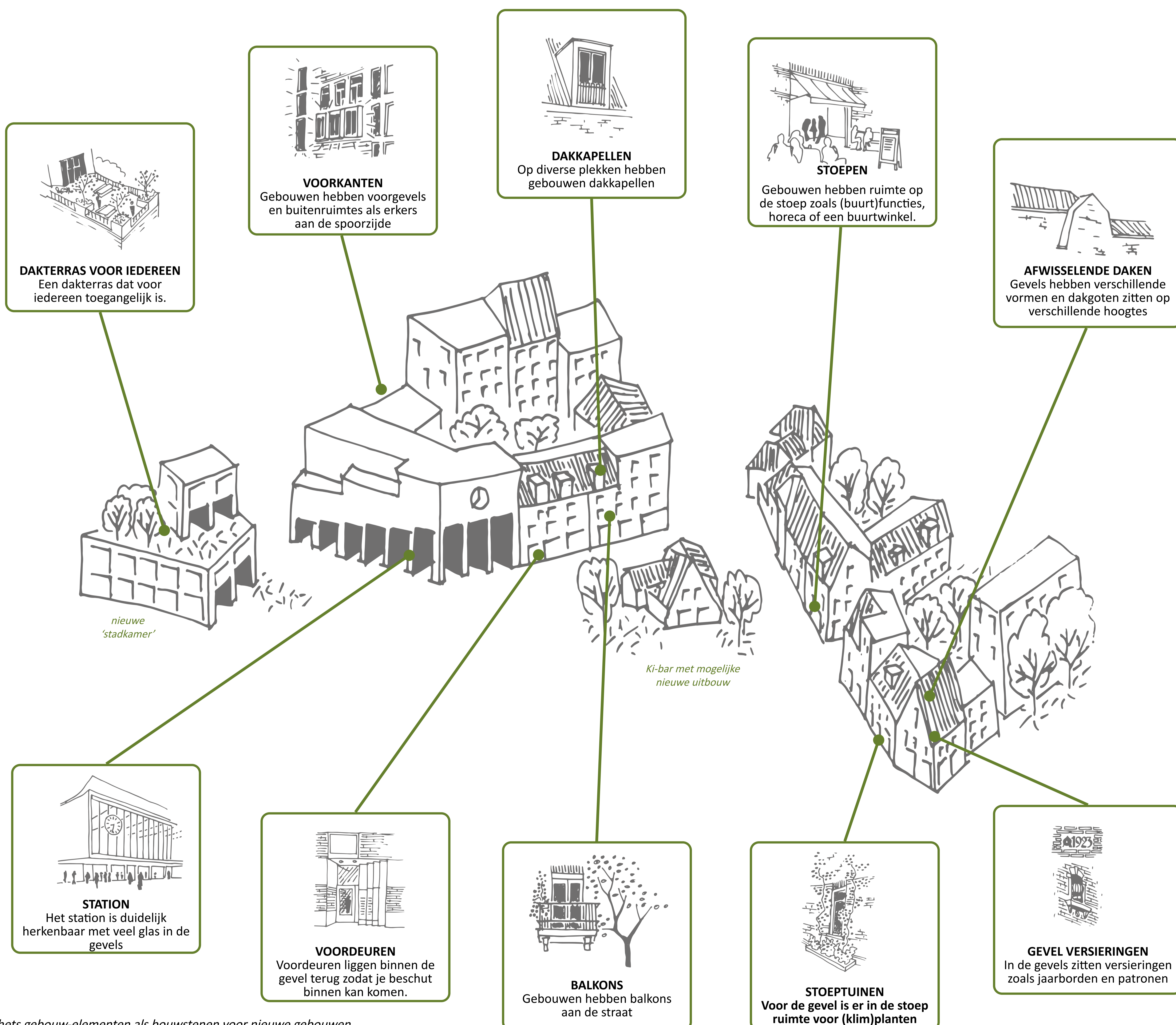
GEBOUWEN AAN HET PLEIN

De nieuwe gebouwen aan het groene plein sluiten in sfeer en beeld aan bij de bestaande gebouwen. Net als de bestaande gebouwen hebben nieuwe gebouwen:

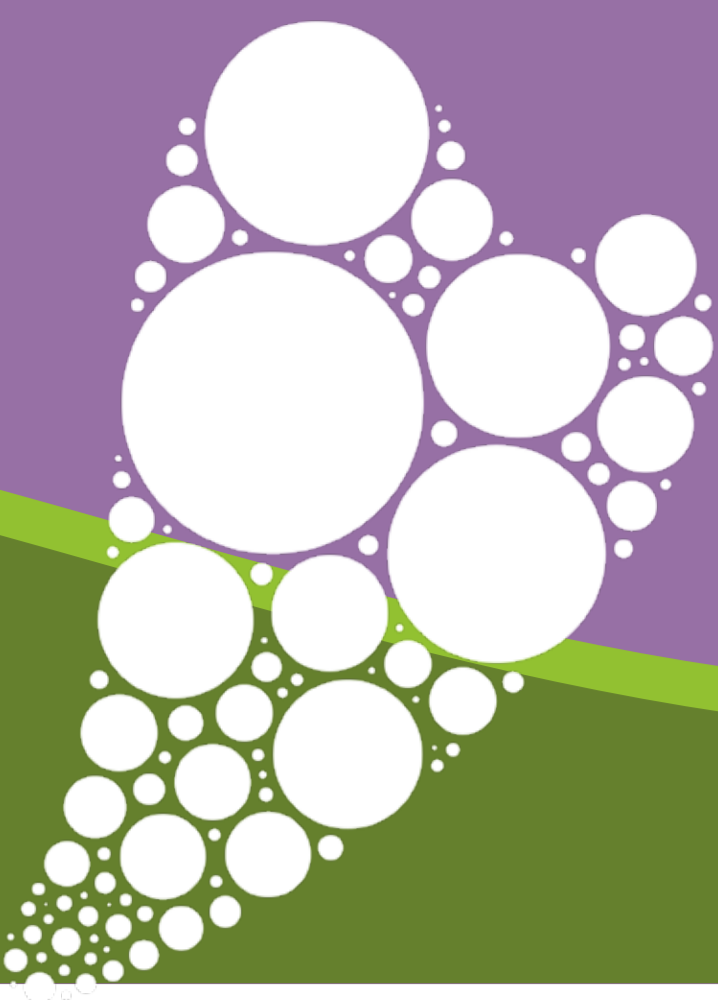
- Vooral gevels van baksteen in warme rode en roodbruine kleuren.
- Voor een groot deel daken met donkere dakpannen (op veel plekken met dakkapellen)
- Een hoogte van drie tot vijf verdiepingen
- Dakgoten die per gebouw van hoogte verschillen.
- Bij het station is een beperkt aantal gebouwen hoger, tot 25m
- Het stationsgebouw en 'stadskamer' zijn anders van kleur en/of materiaal en zijn daardoor goed herkenbaar.



Impressie van de gevels aan het nieuwe groene plein



Schets gebouw-elementen als bouwstenen voor nieuwe gebouwen



HOE WORDT DE PLEK BRUISEND?

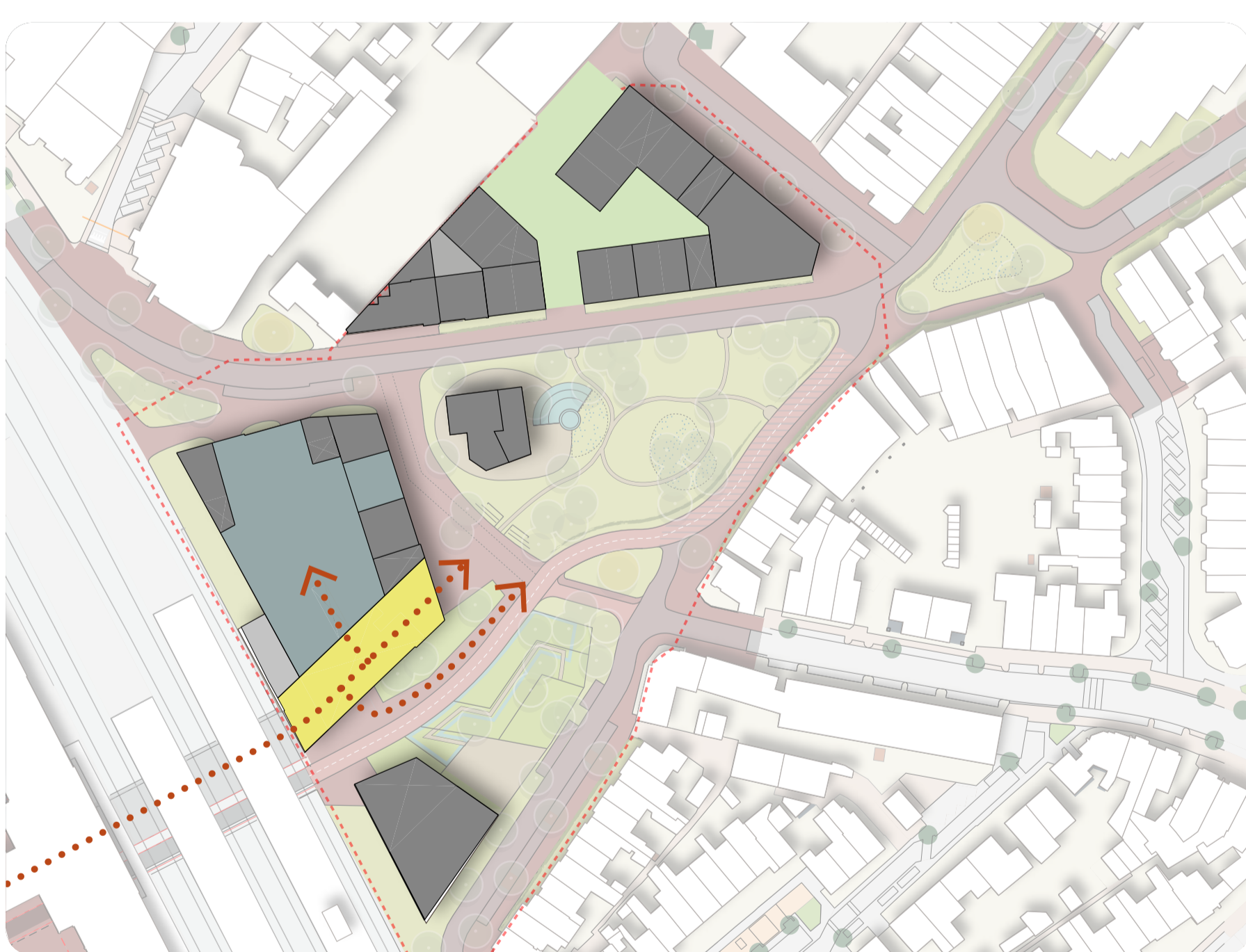
PROGRAMMA MAAIVELD



LEGENDA

- | | | | |
|--|-----------------------|--|------------------------------------|
| | Station | | Detailhandel, comerceel |
| | Horeca | | Maatschappelijk |
| | Wonen | | Werken |
| | Fietsenstalling wonen | | Openbare ruimte |
| | Parkeergarage | | Binnentuin (openbaar toegankelijk) |
| | Fietsenstalling | | Globale positie entree |

Indicatieve verdeling programma (begane grond)

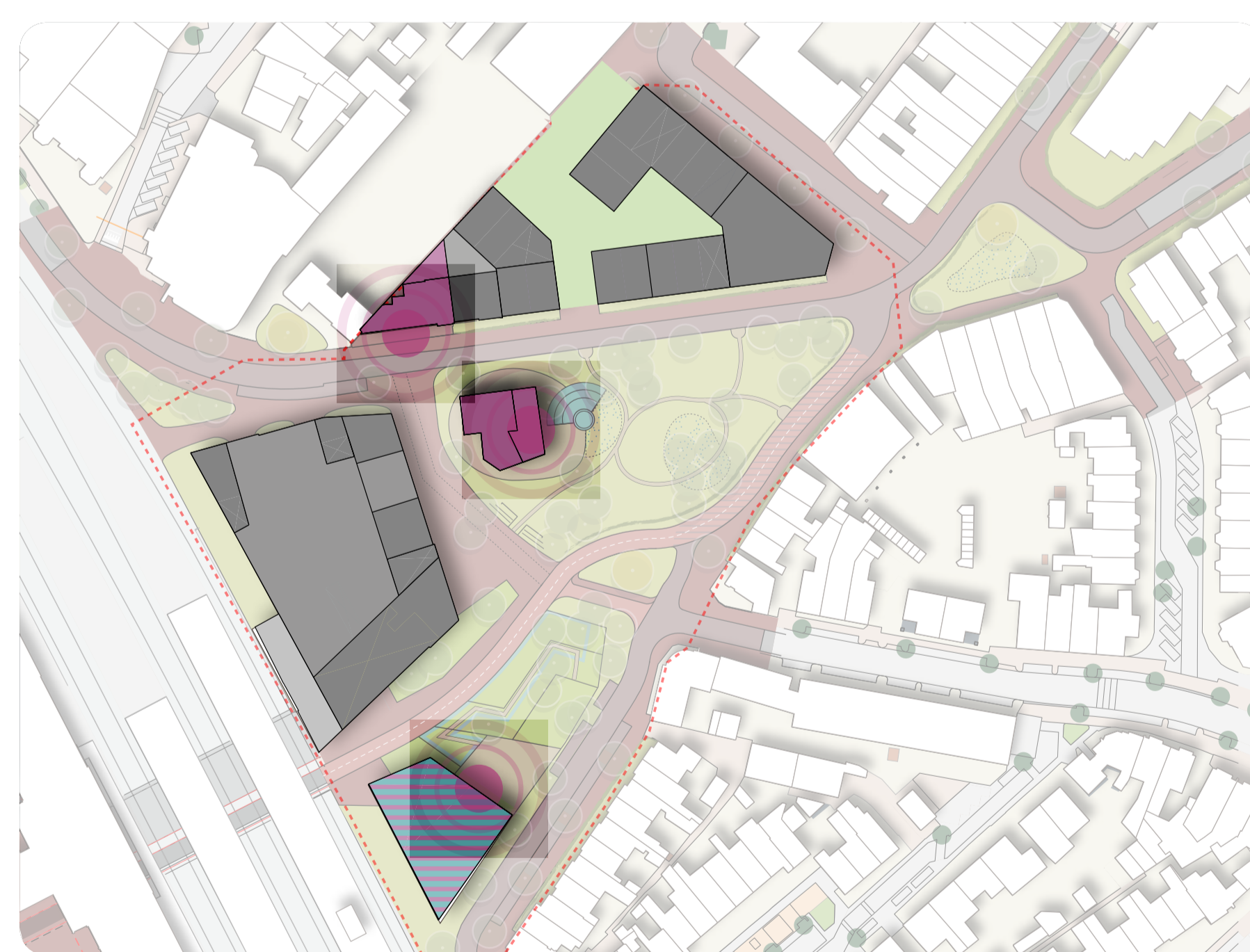


LEGENDA

- | | | | |
|--|-----------|--|-----------------|
| | Station | | Fietsenstalling |
| | Looproute | | |

OPTIMAAL FUNCTIONEREN STATION

- Herkenbaar stations gebouw met veel glas in de gevels
- Veilige toegankelijke omgeving met herkenbare entree van station en fietsenstalling
- Overzichtelijke stationshal met duidelijke wandel routes en ruimte voor voorzieningen
- Fietsenstalling met ongeveer 2500-2600 plekken en directe verbinding met het station



LEGENDA

- | | | | |
|--|--------|--|-------------------------|
| | Horeca | | Indicatie entree gebied |
| | Werken | | |

UITNODIGENDE BUURTWINKELS & HORECA

- Historische gebouwen zoals Café Dudok en de Ki-bar zijn samen met nieuwe karakteristieke gebouwen zoals het station en de 'stadkamer' ontmoetingsplekken voor de buurt.
- Aan de Larenseweg en op de hoek bij de Eemnesserweg is ruimte voor diverse buurtwinkeltjes en andere functies voor de buurt.
- De gebouwen rond het groene plein kijken uit over het plein en zorgen voor levendigheid en sociale veiligheid in het gebied

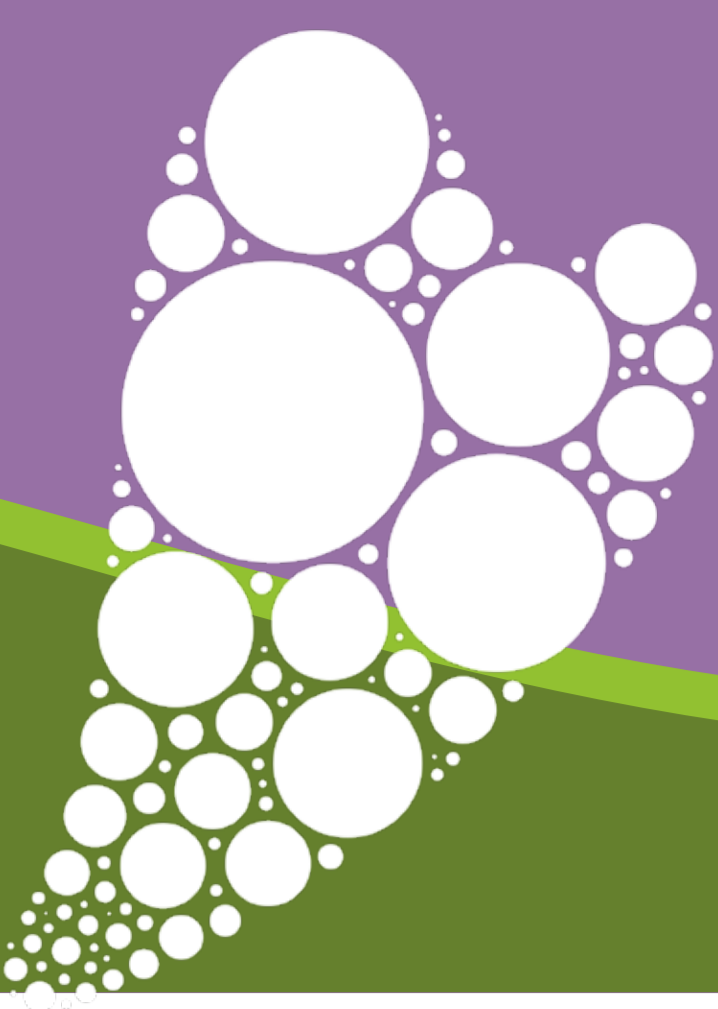


LEGENDA

- | | | | |
|--|-----------------|--|-------------------------|
| | Maatschappelijk | | Indicatie entree gebied |
|--|-----------------|--|-------------------------|

MAATSCHAPPELIJKE FUNCTIE

- Aan de Larenseweg is ruimte voor een maatschappelijke functie. Het streven is om verschillende functies te verdelen over de buurt, eerst wordt met betrokken partners gesproken of een gezondheidscentrum en/of een vrijwilligerscentrale haalbaar is.
- In het kleine gebouw aan het spoor ('de stadkamer') vind je werkruimtes en je kan er ook koffie of een broodje krijgen. Deze voorziening kan evt. een maatschappelijk tintje krijgen door bijvoorbeeld mensen met een afstand tot de arbeidsmarkt in te zetten.



HOE GAAN WE OM MET GROEN EN WATER?

GROENE LOPER ROUTE



- Bruisend Hart verbindt de verschillende groenstructuren in de omgeving;
- 'De Groene loper', een looproute door 1221 koele plekken en speeltuintjes, wordt met Bruisend Hart verbonden om zo het rondje compleet te maken;
- De ecologische zone langs het spoor loopt door Bruisend Hart.

Voorbeelden van groen op plein

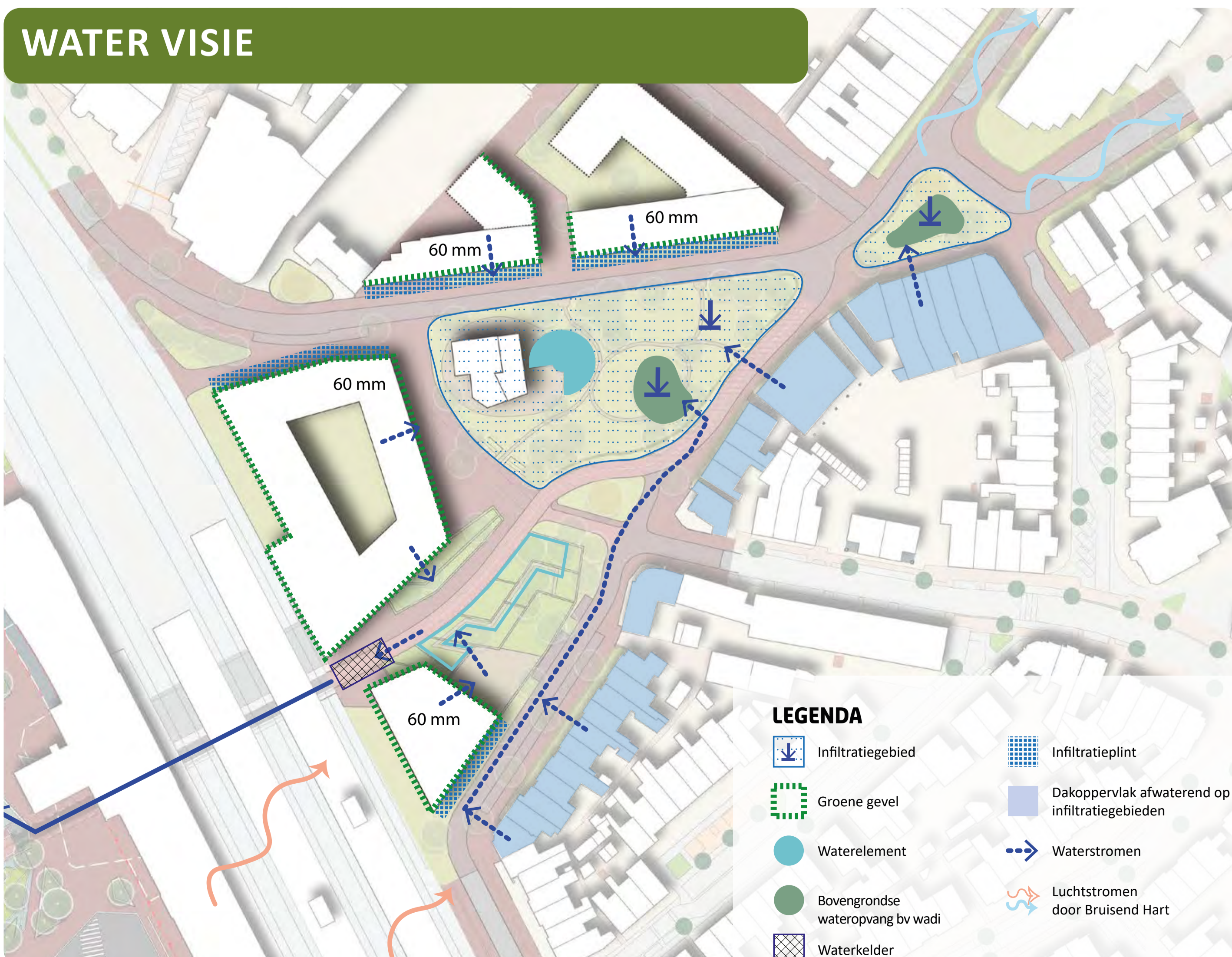
GROEN VISIE



- Het park wordt omringd door een verbindend groen element, zoals bijvoorbeeld hagen, waardoor een rust en eenheid in beeld ontstaat;
- Het park bestaat uit gras, bomen en hagen afgewisseld met andere beplanting;
- De uitstraling van de toegang tot de fietstunnel sluit aan bij de inrichting aan de andere zijde van het station. Dit zijn groene terrassen met afwisselende beplanting en water;
- Op de hoeken van het plein worden karakteristieke solitaire bomen aangeplant als herkenningspunt.

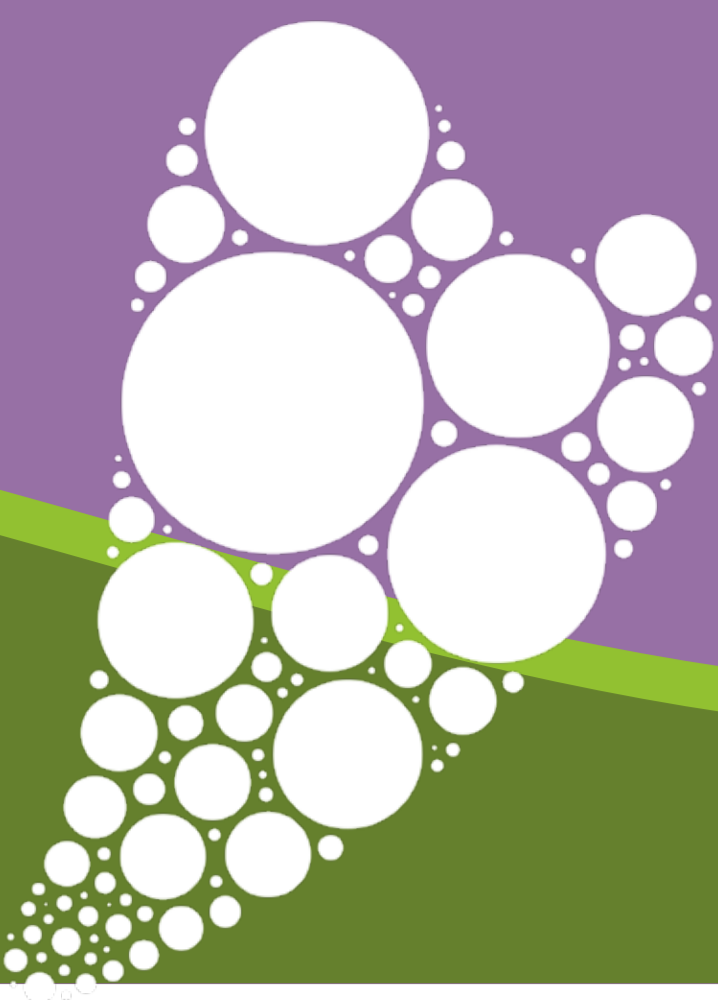
Voorbeelden van groen op plein

WATER VISIE



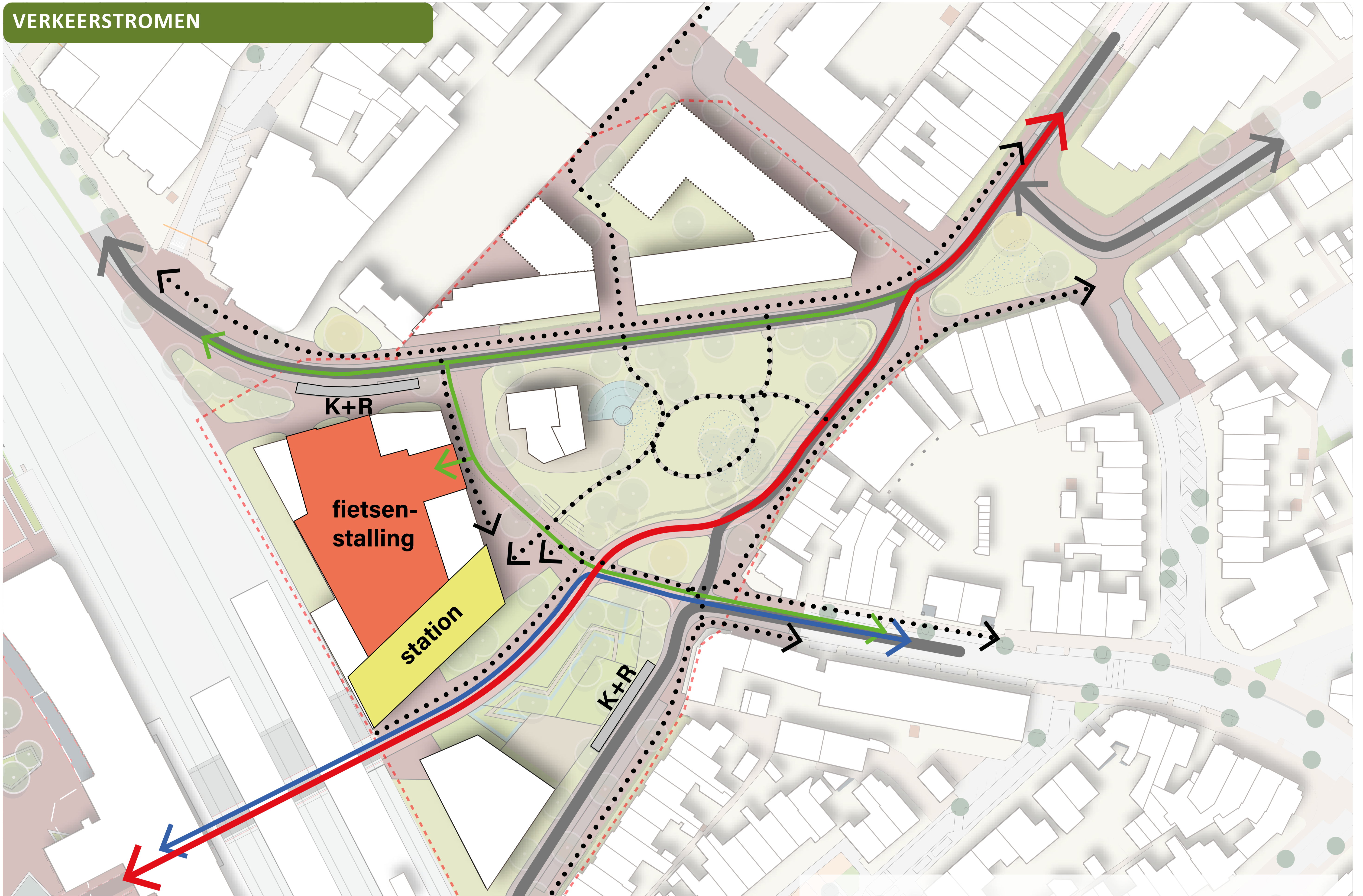
- Water zoveel mogelijk opvangen en in het gebied vasthouden voor verkoeling en tegen verdroging;
- Wateropgave zichtbaar maken in de vorm van bijvoorbeeld wadi's en open goten in combinatie met een speelfunctie;
- Water dat op de daken van aangrenzende woningen valt zichtbaar opvangen in de parkruimte;
- Bruisend Hart wordt als een koele plek ingericht met schaduwplekken en luchtstromen die slim door het gebied worden geleid.

Voorbeelden van water op plein



WELKE ROUTES LOPEN DOOR HET GEBIED?

VERKEERSTROMEN



VERKEERSSTROMEN

- Voor Bruisend Hart geldt het STOMP principe, voetganger, fiets en OV zijn belangrijkste vervoermiddelen.
- Routes naar omliggende buurten, het station en de fietsenstalling zijn aangenaam en duidelijk.
- Wandel- en fietsroutes duidelijk aangegeven, mede vanwege snelheidsverschillen.
- Veilige routes maken en daartoe knooppunten uit elkaar halen.
- De auto-te-gast verbinding vanaf de Larenseweg naar de Zuiderweg is aan de zuidzijde ingepast.

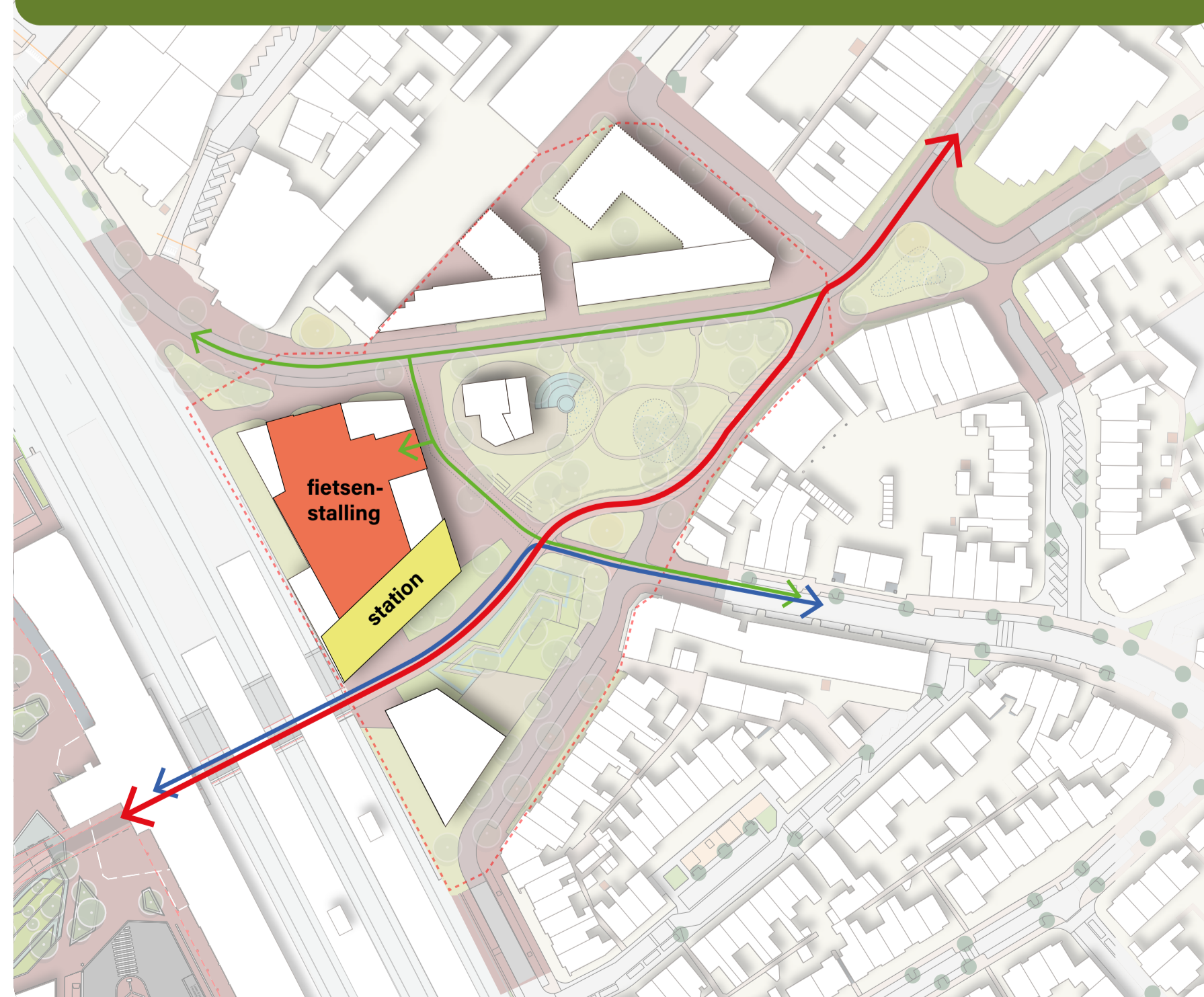
LEGENDA

- Doorgaande fietsstroom Centrum-Larenseweg
- Fietsstroom Noorderweg-Kleine Drift
- Fietsstroom Kleine Drift-Centrum
- Fietsparkeerelder station en bewoners
- ... Looproutes
- Station
- Autoroute
- Kiss & Ride

LOOPROUTES



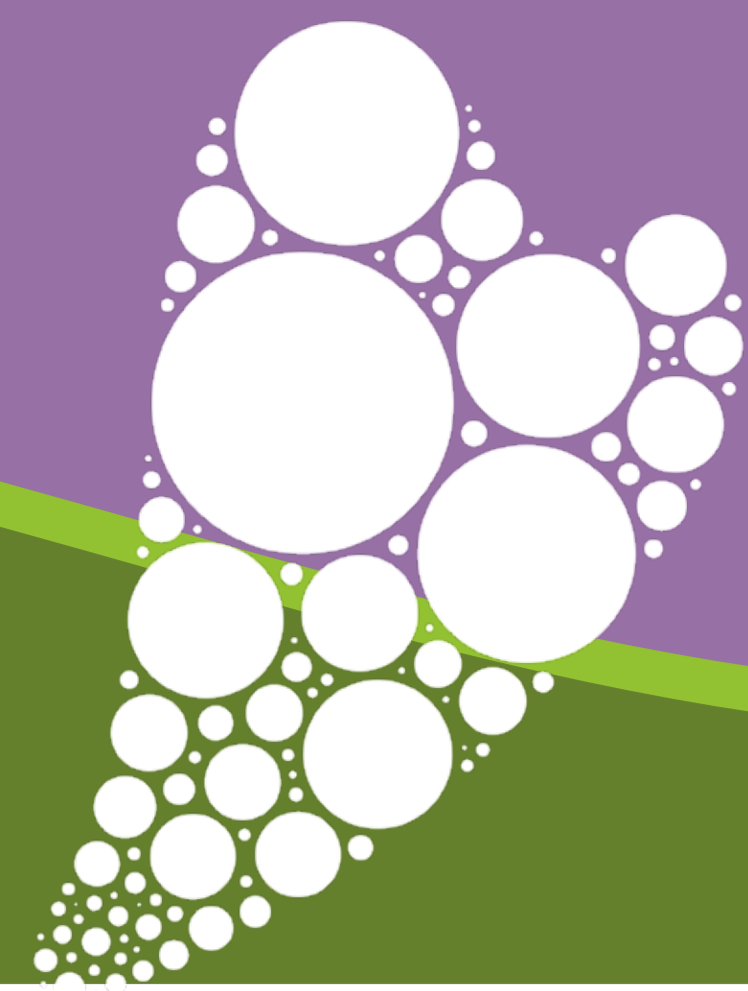
FIETSRUTES



AUTOROUTE



HET BRUISEND HART VAN DE TOEKOMST



Concept stedenbouwkundigplan Bruisend Hart boven aanzicht met huidige plannen stationsgebied

1 LARENSEWEG



Sfeer impressie Larenseweg bij cafe Dudok richting station

2 LARENSEWEG - ZUIDERWEG



Sfeer impressie Larenseweg bij Swammerdamstraat (richting station)

3 ZUIDERWEG



Sfeer impressie Zuiderweg richting station